



# 检测报告

*Test Report*

杭广测检 2022 (HJ) 字第 22102552 号

项目名称: 土壤检测

委托单位: 杭州临安兴旺电镀有限公司

杭州广测环境技术有限公司

2022 年 12 月 01 日

# 说 明

- 一、本报告无批准人签名，或涂改，或未加盖本公司红色检测报告专用章及其骑缝章均无效；
- 二、本报告部分复制，或完整复制后未加盖本公司红色检测报告专用章均无效；
- 三、未经同意本报告不得用于广告宣传；
- 四、由委托方送检的样品，本报告只对来样负责；
- 五、委托方若对本报告有异议，请于收到报告之日起十五个工作日内向本公司提出。



杭州广测环境技术有限公司

地址：浙江省杭州市拱墅区独城 206 号 5 幢  
四层、五层

电话：0571-85221885

邮编：310015

**委托方及地址:** 杭州临安兴旺电镀有限公司/临安区太阳镇  
**项目性质:** 企业委托  
**被测单位及地址:** 杭州临安兴旺电镀有限公司(临安区太阳镇)  
**分析地点:** 本公司实验楼  
**委托日期:** 2022 年 10 月 24 日  
**采样日期:** 2022 年 11 月 11 日  
**采样人员:** 王强,沈加欢  
**分析日期:** 2022 年 11 月 12 日-2022 年 11 月 24 日

**检测仪器及编号:**

气相色谱仪(GCY-200)  
原子吸收分光光度计(GCY-158)  
pH 计(GCY-518)  
电感耦合等离子体发射光谱仪(GCY-554)  
6890N/5973 气质联用仪(GCY-553)  
YP2002N 电子天平(GCY-078)  
原子荧光光度计(GCY-656)  
赛默飞气相色谱质谱联用仪 (VOCs) (GCY-685)  
赛默飞气相色谱质谱联用仪 (SVOCs) (GCY-686)

**检测方法:**

石油烃(C<sub>10</sub>-C<sub>40</sub>): 土壤和沉积物 石油烃(C<sub>10</sub>-C<sub>40</sub>)的测定 气相色谱法 HJ 1021-2019  
pH 值: 土壤 pH 值的测定 电位法 HJ 962-2018  
氟化物: 土壤质量 氟化物的测定 离子选择电极法 GB/T 22104-2008  
铜、铅、锌、铬、镍: 土壤和沉积物 铜、锌、铅、镍、铬的测定 火焰原子吸收分光光度法 HJ 491-2019  
镉: 土壤质量 铅、镉的测定 石墨炉原子吸收分光光度法 GB/T 17141-1997

汞、砷：土壤和沉积物 汞、砷、硒、铋、锑的测定 微波消解/原子荧光法 HJ 680-2013

六价铬：土壤和沉积物 六价铬的测定 碱溶液提取-火焰原子吸收分光光度法 HJ 1082-2019

铝：土壤和沉积物 11 种元素的测定 碱熔-电感耦合等离子发射光谱法 HJ 974-2018

苯胺：危险废物鉴别标准 浸出毒性鉴别 GB 5085.3-2007 附录 K

2-氯苯酚、硝基苯、萘、苯并(a)蒽、蒽、苯并(b)荧蒽、苯并(k)荧蒽、苯并(a)芘、茚并(1,2,3-cd)

芘、二苯并(a,h)蒽：土壤和沉积物 半挥发性有机物的测定 气相色谱-质谱法 HJ 834-2017

氯甲烷、氯乙烯、1,1-二氯乙烯、二氯甲烷、反式-1,2-二氯乙烯、1,1-二氯乙烷、顺式-1,2-

二氯乙烯、氯仿、1,1,1-三氯乙烷、四氯化碳、苯、1,2-二氯乙烷、三氯乙烯、1,2-二氯丙烷、

甲苯、1,1,2-三氯乙烷、四氯乙烯、氯苯、1,1,1,2-四氯乙烷、乙苯、对/间二甲苯、邻二甲苯、

苯乙烯、1,1,2,2-四氯乙烷、1,2,3-三氯丙烷、1,4-二氯苯、1,2-二氯苯：土壤和沉积物 挥发

性有机物的测定 吹扫捕集/气相色谱-质谱法 HJ 605-2011

#### 评价标准：

执行《土壤环境质量 建设用地土壤污染风险管控标准（试行）》（GB 36600-2018）中第二类筛选值。

#### 土壤采样深度及性状：

采样点位	采样深度	土壤性状	土壤类型
S1	4.0-4.5m	灰黄色、潮	粉质粘土
S2	4.0-4.5m	灰黄色、潮	粉质粘土
S3	2.5-3.0m	灰黄色、潮	粉质粘土
S0	2.5-3.0m	灰黄色、潮	粉质粘土
S1 现场平行样	4.0-4.5m	灰黄色、潮	粉质粘土

## 土壤(底质)检测结果:

测点名称	检测因子	单位	检测结果	筛选值
			4.0-4.5m	
S1 E:119.310826° N:30.182424°	石油烃(C <sub>10</sub> -C <sub>40</sub> )	mg/kg	52	4500
	pH 值	无量纲	6.16	-
	氟化物	mg/kg	391	-
	铜	mg/kg	34	18000
	铅	mg/kg	32	800
	锌	mg/kg	96	-
	镉	mg/kg	0.25	65
	汞	mg/kg	0.686	38
	砷	mg/kg	9.69	60
	铬	mg/kg	51	-
	六价铬	mg/kg	<0.5	5.7
	镍	mg/kg	30	900
	铝	%	12.8	-
	苯胺	mg/kg	<0.1	260
	氯甲烷	mg/kg	<0.0010	37
	氯乙烯	mg/kg	<0.0010	0.43
	1,1-二氯乙烯	mg/kg	<0.0010	66
	二氯甲烷	mg/kg	<0.0015	616
	1,1-二氯乙烷	mg/kg	<0.0012	9
	反式-1,2-二氯乙烯	mg/kg	<0.0014	54
	顺式-1,2-二氯乙烯	mg/kg	<0.0013	596
	氯仿	mg/kg	<0.0011	0.9
	1,1,1-三氯乙烷	mg/kg	<0.0013	840
	四氯化碳	mg/kg	<0.0013	2.8
	苯	mg/kg	<0.0019	4
	1,2-二氯乙烷	mg/kg	<0.0013	5

测点名称	检测因子	单位	检测结果	筛选值
			4.0-4.5m	
S1 E:119.310826° N:30.182424°	三氯乙烯	mg/kg	<0.0012	2.8
	1,2-二氯丙烷	mg/kg	<0.0011	5
	甲苯	mg/kg	<0.0013	1200
	1,1,2-三氯乙烷	mg/kg	<0.0012	2.8
	四氯乙烯	mg/kg	<0.0014	53
	氯苯	mg/kg	<0.0012	270
	1,1,1,2-四氯乙烷	mg/kg	<0.0012	10
	乙苯	mg/kg	<0.0012	28
	对/间二甲苯	mg/kg	<0.0012	570
	邻二甲苯	mg/kg	<0.0012	640
	苯乙烯	mg/kg	<0.0011	1290
	1,1,2,2-四氯乙烷	mg/kg	<0.0012	6.8
	1,2,3-三氯丙烷	mg/kg	<0.0012	0.5
	1,4-二氯苯	mg/kg	<0.0015	20
	1,2-二氯苯	mg/kg	<0.0015	560
	2-氯苯酚	mg/kg	<0.06	2256
	硝基苯	mg/kg	<0.09	76
	萘	mg/kg	<0.09	70
	苯并(a)蒽	mg/kg	<0.1	15
	蒾	mg/kg	<0.1	1293
	苯并(b)荧蒽	mg/kg	<0.2	15
	苯并(k)荧蒽	mg/kg	<0.1	151
	苯并(a)芘	mg/kg	<0.1	1.5
	茚并(1,2,3-cd)芘	mg/kg	<0.1	15
二苯并(a,h)蒽	mg/kg	<0.1	1.5	
备注	/			

测点名称	检测因子	单位	检测结果	筛选值
			4.0-4.5m	
S2 E:119.309818° N:30.182055°	石油烃(C <sub>10</sub> -C <sub>40</sub> )	mg/kg	54	4500
	pH 值	无量纲	6.34	-
	氟化物	mg/kg	351	-
	铜	mg/kg	59	18000
	铅	mg/kg	36	800
	锌	mg/kg	12	-
	镉	mg/kg	0.65	65
	汞	mg/kg	0.075	38
	砷	mg/kg	16.8	60
	铬	mg/kg	104	-
	六价铬	mg/kg	<0.5	5.7
	镍	mg/kg	59	900
	铝	%	13.4	-
	苯胺	mg/kg	<0.1	260
	氯甲烷	mg/kg	<0.0010	37
	氯乙烯	mg/kg	<0.0010	0.43
	1,1-二氯乙烯	mg/kg	<0.0010	66
	二氯甲烷	mg/kg	<0.0015	616
	1,1-二氯乙烷	mg/kg	<0.0012	9
	反式-1,2-二氯乙烯	mg/kg	<0.0014	54
	顺式-1,2-二氯乙烯	mg/kg	<0.0013	596
	氯仿	mg/kg	<0.0011	0.9
	1,1,1-三氯乙烷	mg/kg	<0.0013	840
	四氯化碳	mg/kg	<0.0013	2.8
	苯	mg/kg	<0.0019	4
	1,2-二氯乙烷	mg/kg	<0.0013	5

测点名称	检测因子	单位	检测结果	筛选值
			4.0-4.5m	
S2 E:119.309818° N:30.182055°	三氯乙烯	mg/kg	<0.0012	2.8
	1,2-二氯丙烷	mg/kg	<0.0011	5
	甲苯	mg/kg	<0.0013	1200
	1,1,2-三氯乙烷	mg/kg	<0.0012	2.8
	四氯乙烯	mg/kg	<0.0014	53
	氯苯	mg/kg	<0.0012	270
	1,1,1,2-四氯乙烷	mg/kg	<0.0012	10
	乙苯	mg/kg	<0.0012	28
	对/间二甲苯	mg/kg	<0.0012	570
	邻二甲苯	mg/kg	<0.0012	640
	苯乙烯	mg/kg	<0.0011	1290
	1,1,2,2-四氯乙烷	mg/kg	<0.0012	6.8
	1,2,3-三氯丙烷	mg/kg	<0.0012	0.5
	1,4-二氯苯	mg/kg	<0.0015	20
	1,2-二氯苯	mg/kg	<0.0015	560
	2-氯苯酚	mg/kg	<0.06	2256
	硝基苯	mg/kg	<0.09	76
	萘	mg/kg	<0.09	70
	苯并(a)蒽	mg/kg	<0.1	15
	蒽	mg/kg	<0.1	1293
	苯并(b)荧蒽	mg/kg	<0.2	15
	苯并(k)荧蒽	mg/kg	<0.1	151
	苯并(a)芘	mg/kg	<0.1	1.5
	茚并(1,2,3-cd)芘	mg/kg	<0.1	15
二苯并(a,h)蒽	mg/kg	<0.1	1.5	
备注	/			



测点名称	检测因子	单位	检测结果	筛选值
			2.5-3.0m	
S3 E:119.310348° N:30.181523°	石油烃(C <sub>10</sub> -C <sub>40</sub> )	mg/kg	56	4500
	pH 值	无量纲	6.28	-
	氟化物	mg/kg	424	-
	铜	mg/kg	33	18000
	铅	mg/kg	33	800
	锌	mg/kg	102	-
	镉	mg/kg	0.12	65
	汞	mg/kg	0.098	38
	砷	mg/kg	14.7	60
	铬	mg/kg	71	-
	六价铬	mg/kg	<0.5	5.7
	镍	mg/kg	31	900
	铝	%	10.7	-
	苯胺	mg/kg	<0.1	260
	氯甲烷	mg/kg	<0.0010	37
	氯乙烯	mg/kg	<0.0010	0.43
	1,1-二氯乙烯	mg/kg	<0.0010	66
	二氯甲烷	mg/kg	<0.0015	616
	1,1-二氯乙烷	mg/kg	<0.0012	9
	反式-1,2-二氯乙烯	mg/kg	<0.0014	54
	顺式-1,2-二氯乙烯	mg/kg	<0.0013	596
	氯仿	mg/kg	<0.0011	0.9
	1,1,1-三氯乙烷	mg/kg	<0.0013	840
	四氯化碳	mg/kg	<0.0013	2.8
	苯	mg/kg	<0.0019	4
	1,2-二氯乙烷	mg/kg	<0.0013	5

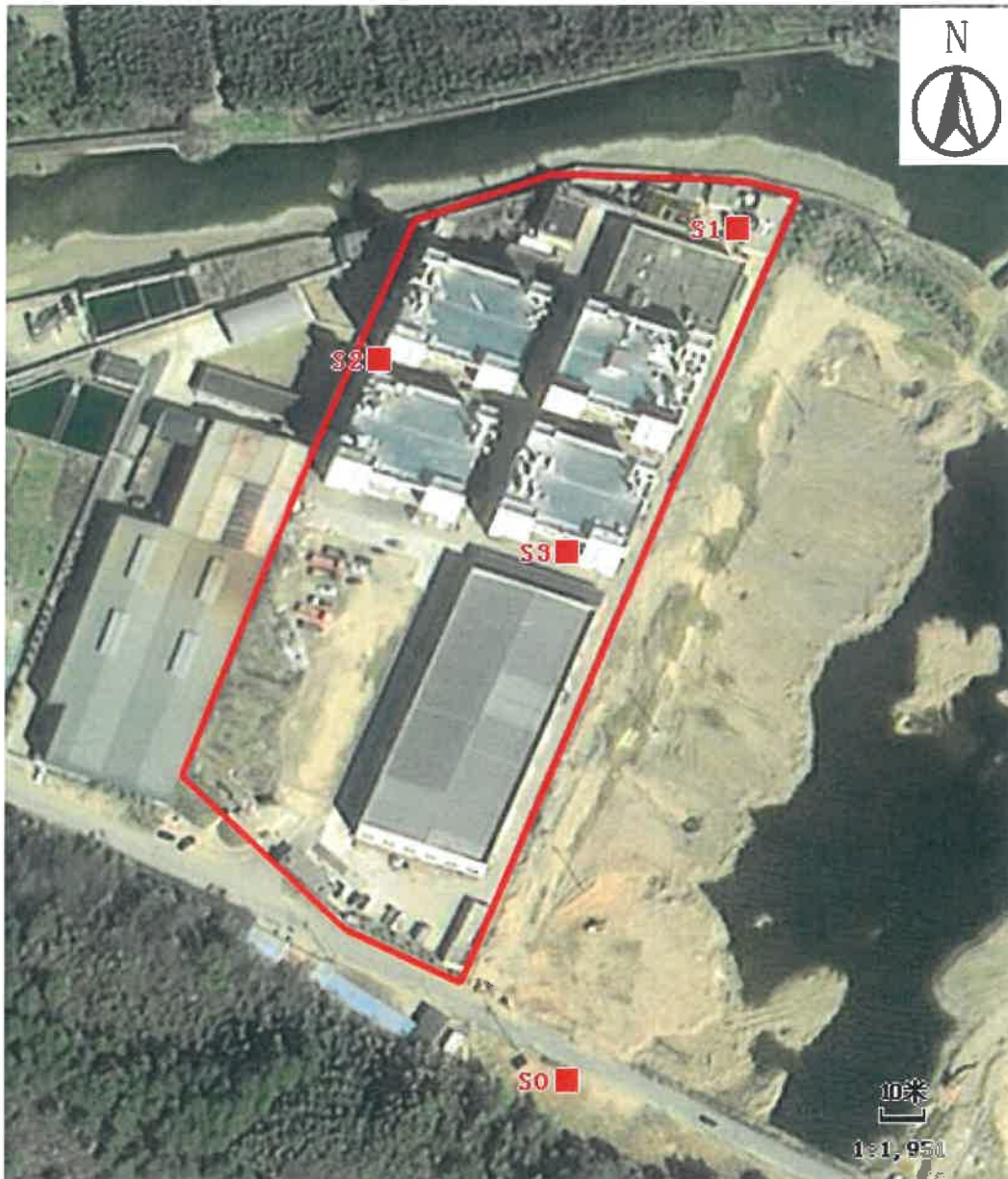
测点名称	检测因子	单位	检测结果	筛选值
			2.5-3.0m	
S3 E:119.310348° N:30.181523°	三氯乙烯	mg/kg	<0.0012	2.8
	1,2-二氯丙烷	mg/kg	<0.0011	5
	甲苯	mg/kg	<0.0013	1200
	1,1,2-三氯乙烷	mg/kg	<0.0012	2.8
	四氯乙烯	mg/kg	<0.0014	53
	氯苯	mg/kg	<0.0012	270
	1,1,1,2-四氯乙烷	mg/kg	<0.0012	10
	乙苯	mg/kg	<0.0012	28
	对/间二甲苯	mg/kg	<0.0012	570
	邻二甲苯	mg/kg	<0.0012	640
	苯乙烯	mg/kg	<0.0011	1290
	1,1,2,2-四氯乙烷	mg/kg	<0.0012	6.8
	1,2,3-三氯丙烷	mg/kg	<0.0012	0.5
	1,4-二氯苯	mg/kg	<0.0015	20
	1,2-二氯苯	mg/kg	<0.0015	560
	2-氯苯酚	mg/kg	<0.06	2256
	硝基苯	mg/kg	<0.09	76
	萘	mg/kg	<0.09	70
	苯并(a)蒽	mg/kg	<0.1	15
	蒽	mg/kg	<0.1	1293
	苯并(b)荧蒽	mg/kg	<0.2	15
	苯并(k)荧蒽	mg/kg	<0.1	151
	苯并(a)芘	mg/kg	<0.1	1.5
	茚并(1,2,3-cd)芘	mg/kg	<0.1	15
二苯并(a,h)蒽	mg/kg	<0.1	1.5	
备注	/			

测点名称	检测因子	单位	检测结果	筛选值
			2.5-3.0m	
S0 E:119.310348° N:30.180045°	石油烃(C <sub>10</sub> -C <sub>40</sub> )	mg/kg	56	4500
	pH 值	无量纲	6.79	-
	氟化物	mg/kg	305	-
	铜	mg/kg	24	18000
	铅	mg/kg	28	800
	锌	mg/kg	88	-
	镉	mg/kg	0.18	65
	汞	mg/kg	0.044	38
	砷	mg/kg	15.2	60
	铬	mg/kg	86	-
	六价铬	mg/kg	<0.5	5.7
	镍	mg/kg	33	900
	铝	%	7.80	-
	苯胺	mg/kg	<0.1	260
	氯甲烷	mg/kg	<0.0010	37
	氯乙烯	mg/kg	<0.0010	0.43
	1,1-二氯乙烯	mg/kg	<0.0010	66
	二氯甲烷	mg/kg	<0.0015	616
	1,1-二氯乙烷	mg/kg	<0.0012	9
	反式-1,2-二氯乙烯	mg/kg	<0.0014	54
	顺式-1,2-二氯乙烯	mg/kg	<0.0013	596
	氯仿	mg/kg	<0.0011	0.9
	1,1,1-三氯乙烷	mg/kg	<0.0013	840
	四氯化碳	mg/kg	<0.0013	2.8
	苯	mg/kg	<0.0019	4
	1,2-二氯乙烷	mg/kg	<0.0013	5

测点名称	检测因子	单位	检测结果	筛选值
			2.5-3.0m	
S0 E:119.310348° N:30.180045°	三氯乙烯	mg/kg	<0.0012	2.8
	1,2-二氯丙烷	mg/kg	<0.0011	5
	甲苯	mg/kg	<0.0013	1200
	1,1,2-三氯乙烷	mg/kg	<0.0012	2.8
	四氯乙烯	mg/kg	<0.0014	53
	氯苯	mg/kg	<0.0012	270
	1,1,1,2-四氯乙烷	mg/kg	<0.0012	10
	乙苯	mg/kg	<0.0012	28
	对/间二甲苯	mg/kg	<0.0012	570
	邻二甲苯	mg/kg	<0.0012	640
	苯乙烯	mg/kg	<0.0011	1290
	1,1,2,2-四氯乙烷	mg/kg	<0.0012	6.8
	1,2,3-三氯丙烷	mg/kg	<0.0012	0.5
	1,4-二氯苯	mg/kg	<0.0015	20
	1,2-二氯苯	mg/kg	<0.0015	560
	2-氯苯酚	mg/kg	<0.06	2256
	硝基苯	mg/kg	<0.09	76
	萘	mg/kg	<0.09	70
	苯并(a)蒽	mg/kg	<0.1	15
	蒽	mg/kg	<0.1	1293
	苯并(b)荧蒽	mg/kg	<0.2	15
	苯并(k)荧蒽	mg/kg	<0.1	151
	苯并(a)芘	mg/kg	<0.1	1.5
	茚并(1,2,3-cd)芘	mg/kg	<0.1	15
二苯并(a,h)蒽	mg/kg	<0.1	1.5	
备注	/			

测点名称	检测因子	单位	检测结果	筛选值
			4.0-4.5m	
S1 现场平行样 E:119.310826° N:30.182424°	石油烃(C <sub>10</sub> -C <sub>40</sub> )	mg/kg	48	4500
	pH 值	无量纲	6.22	-
	氟化物	mg/kg	403	-
	铜	mg/kg	25	18000
	铅	mg/kg	24	800
	锌	mg/kg	119	-
	镉	mg/kg	0.20	65
	汞	mg/kg	0.626	38
	砷	mg/kg	9.09	60
	铬	mg/kg	39	-
	六价铬	mg/kg	<0.5	5.7
	镍	mg/kg	22	900
	铝	%	9.81	-
	苯胺	mg/kg	<0.1	260
	氯甲烷	mg/kg	<0.0010	37
	氯乙烯	mg/kg	<0.0010	0.43
	1,1-二氯乙烯	mg/kg	<0.0010	66
	二氯甲烷	mg/kg	<0.0015	616
	1,1-二氯乙烷	mg/kg	<0.0012	9
	反式-1,2-二氯乙烯	mg/kg	<0.0014	54
	顺式-1,2-二氯乙烯	mg/kg	<0.0013	596
	氯仿	mg/kg	<0.0011	0.9
	1,1,1-三氯乙烷	mg/kg	<0.0013	840
	四氯化碳	mg/kg	<0.0013	2.8
	苯	mg/kg	<0.0019	4
	1,2-二氯乙烷	mg/kg	<0.0013	5

测点名称	检测因子	单位	检测结果	筛选值
			4.0-4.5m	
S1 现场平行样 E:119.310826° N:30.182424°	三氯乙烯	mg/kg	<0.0012	2.8
	1,2-二氯丙烷	mg/kg	<0.0011	5
	甲苯	mg/kg	<0.0013	1200
	1,1,2-三氯乙烷	mg/kg	<0.0012	2.8
	四氯乙烯	mg/kg	<0.0014	53
	氯苯	mg/kg	<0.0012	270
	1,1,1,2-四氯乙烷	mg/kg	<0.0012	10
	乙苯	mg/kg	<0.0012	28
	对/间二甲苯	mg/kg	<0.0012	570
	邻二甲苯	mg/kg	<0.0012	640
	苯乙烯	mg/kg	<0.0011	1290
	1,1,2,2-四氯乙烷	mg/kg	<0.0012	6.8
	1,2,3-三氯丙烷	mg/kg	<0.0012	0.5
	1,4-二氯苯	mg/kg	<0.0015	20
	1,2-二氯苯	mg/kg	<0.0015	560
	2-氯苯酚	mg/kg	<0.06	2256
	硝基苯	mg/kg	<0.09	76
	萘	mg/kg	<0.09	70
	苯并(a)蒽	mg/kg	<0.1	15
	蒽	mg/kg	<0.1	1293
	苯并(b)荧蒽	mg/kg	<0.2	15
	苯并(k)荧蒽	mg/kg	<0.1	151
	苯并(a)芘	mg/kg	<0.1	1.5
	茚并(1,2,3-cd)芘	mg/kg	<0.1	15
二苯并(a,h)蒽	mg/kg	<0.1	1.5	
备注	/			



■ 为土壤检测点位  
测点及周围环境情况示意图

\*\*\*\*报告结束\*\*\*\*

报告编制: 叶伟峰

审核: 王茹薇

批准: [Signature]

杭州广测环境技术有限公司

(检测专用章)

批准日期: 2022-12-01

